

de windturbine

Infokrant over windenergie in Oost-Vlaanderen / Versie E40 / Editie 3 - mei 2013

Beste lezer,

Op 24 april nam de provincieraad van Oost-Vlaanderen een voorkeursbeslissing over toekomstige windmolens langs de E40. Wie binnen een straal van 800 meter van die nieuwe windmolens woont, ontvangt deze krant in de bus. Extra exemplaren liggen ter beschikking in uw gemeentehuis.

Zes windparken

Er werden verschillende scenario's onderzocht en de volgende zes windparken werden door de Provincie geselecteerd:

- Bedrijventerrein Aalter
- Windakker Hansbeke
- Bedrijventerrein Zwijnaarde
- Windakker Melle/Wetteren
- Windkouter Sint-Lievens-Houtem/Erpe-Mere
- Bedrijventerrein Erembodegem

Hoe dat eruit zal zien en wat dat voor u betekent, leest u hier.

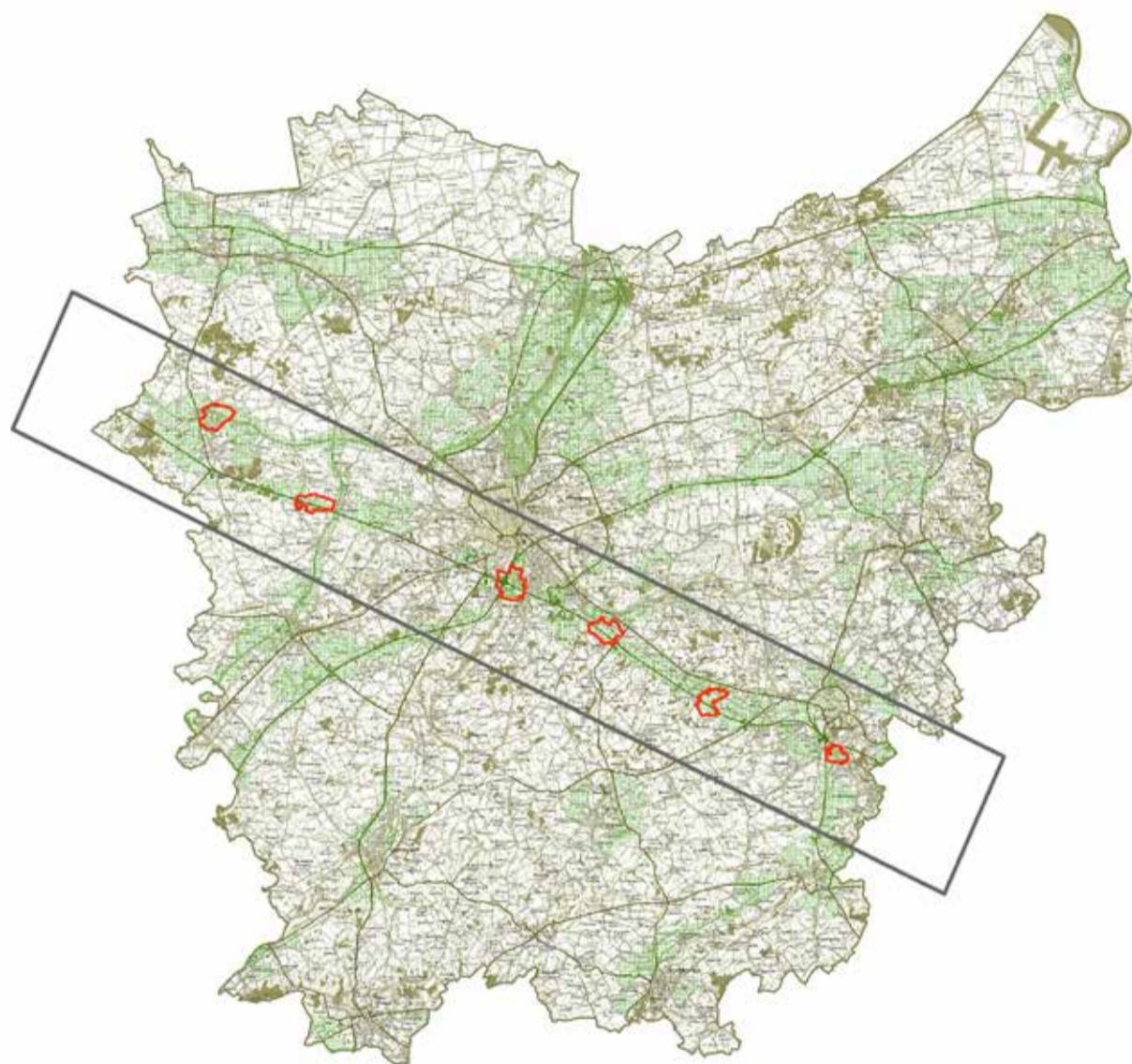
Infoavond

In deze krant bieden wij u een kort verslag van het resultaat van een jarenlang proces. Voor meer informatie over de windparken nodigen wij u vriendelijk uit op maandag 27 mei om 20 uur in het Provinciaal Administratief Centrum in Gent.

Formele procedures

Na de provincieraad wordt ook de formele procedure gestart die hoort bij een milieueffectenrapport. Op pagina 4 vindt u een gedetailleerde planning. In het najaar organiseren wij opnieuw een infoavond en ook zitdagen, waar u bij ons met uw persoonlijke vragen terecht kunt.

Zes windparken langs autosnelweg E40



Wat voorafging

In 2009 kreeg het provinciaal beleid over windturbines vorm. Er werd gekozen om windmolens samen te bundelen in een aantal gunstige concentratiezones. De autosnelweg E40 tussen Aalter en Aalst werd geselecteerd als een van die zones. Sinds 2010 wordt de verdere ontwikkeling van de zone onderzocht.

De Provincie wil een wildgroei aan turbines aan banden leggen. Daarvoor volgt ze een tweesporenbeleid. Enerzijds gaat ze in detail bepalen waar er windmolens kunnen komen. Meteen worden ook zones afgebakend waar geen windturbines meer kunnen komen. Op die manier ontstaat een duidelijk eindplaatje.

Anderzijds wil de Provincie, via het project Oost-Vlaanderen Energielandschap, windparken aanleggen met de hoogst mogelijke meerwaarde voor de omgeving. Ze doet dat door:

- Landschapsaanplantingen om de zichtbaarheid van de molens te beperken
- Middelen voor projecten rond hernieuwbare energie en rationeel energiegebruik
- Mogelijkheden voor participatie van burgers en overheden

43 nieuwe windmolens tussen Aalter en Aalst

De provincie Oost-Vlaanderen heeft onderzocht hoe ze windturbines kan inplanten langs de autosnelweg E40 tussen Aalter en Aalst. Omdat een lijnvormige opstelling voor het volledige gebied niet mogelijk is, koos de Provincie voor zes windparken.

Bedrijventerrein Aalter

In Aalter komen er windmolens op de bedrijventerreinen Lakedal en Woestijne en in het aansluitende landbouwgebied. In totaal kunnen er zes tot acht windmolens komen.



Bedrijventerrein Melle / Wetteren

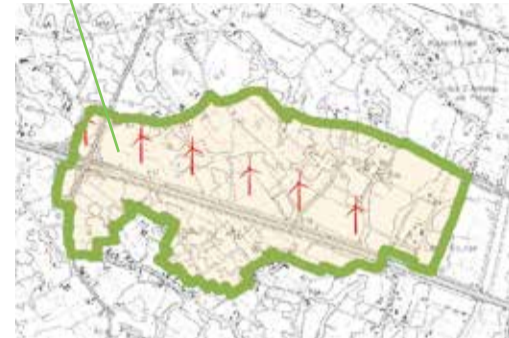
Langs de E40 staan er nu drie windmolens in Melle. Door de bestaande site uit te breiden met zeven extra turbines ontstaat in het open landschap de windakker Melle/Wetteren.

Uitsluitingszones

Samen met het aanduiden van deze windparken, bakent de Provincie ook uitsluitingszones af. In een straal van 5 kilometer rond elk windpark kunnen geen grote en middelgrote windturbines meer gebouwd worden.

Bedrijventerrein Hansbeke

In Hansbeke kunnen er zes windmolens komen langs de autosnelweg. Dat zorgt voor een beperkte impact van slagschaduw en geluid op de woonkernen.



Windkouter Sint-Lievens-Houtem / Erpe-Mere

Op de kouter rond de E40 tussen de dorpskernen van Vlekkem en Strijmeers kunnen vijf of zes windturbines komen.



Bedrijventerrein Zwijnaarde

Op het Eilandje Zwijnaarde en omgeving is een project van een tiental windturbines mogelijk. Dan moet er wel een oplossing komen voor de impact die de windturbines hebben op de radarinstallatie van Defensie in Semmerzake.



Bedrijventerrein Erembodegem

Op en rond het bedrijventerrein in Erembodegem kan een windpark van vijf of zes turbines komen. Een windproject op deze locatie sluit aan bij het stedelijk gebied van Aalst.

Rechtvaardiger verdeling van lusten en lasten

De Provincie werkt aan een rechtvaardiger verdeling van de lusten en lasten van windenergie. De voordelen voor enkelen staan in schril contrast met de impact voor de gemeenschap. Het project Oost-Vlaanderen Energielandschap streeft naar een maximale meerwaarde voor de hele gemeenschap. Hoe doen we dat?

Samen ontwikkelen, bouwen en aansluiten

Tot dusver dienden projectontwikkelaars elk apart aanvragen in. Oost-Vlaanderen Energielandschap bracht hen samen rond de tafel. Deze samenwerking leidde tot een realistisch resultaat, zowel wat betreft het aantal windmolens als de inplanting ervan.

Communicatie

Na de infovergaderingen vorig jaar hebben we overlegd met alle betrokken partijen. We streven ernaar dat iedereen tijdens het hele proces overal van op de hoogte is. Binnenkort organiseren wij weer een infoavond. U kunt onze werking ook volgen via de website, de nieuwsbrief en de Facebookpagina van Oost-Vlaanderen Energielandschap. In het najaar geven wij een volgende editie uit van De Windturbine.

Groene aanplantingen

Het is mogelijk om bomenrijen, houtkanten of bossen aan te planten om het uitzicht op de turbines te verzachten. Een bijkomend voor-



deel van deze aanplantingen is dat ze ook meteen andere harde infrastructures zoals de E40, bedrijventerreinen en hoogspanningslijnen camoufleren. Daarvoor storten de projectontwikkelaars jaarlijks een bijdrage in het landschapsfonds.

Toekomstige projecten

Er wordt ook een fonds voor hernieuwbare energie (HE) en rationeel energiegebruik (REG) opgericht, opnieuw gespijsd door de projectontwikkelaars. De winsten van windenergie kunnen worden gebruikt voor nieuwe duurzame energieprojecten.

Onze wind, onze winst

De meeste ontwikkelaars geven burgers en overheden de kans om financieel te participeren. Dat is vergelijkbaar met een groen spaarboekje. Sommige burgers willen echter ook zelf groene stroom opwekken en zelf beslissen hoe ze de opbrengsten gebruiken. Naast financiële participatie streven wij dan ook naar rechtstreekse deelname. We voorzien daarom minstens één turbine per windpark voor burgers en overheden.



Wat mag u verwachten van de infoavond?

Op de infoavond van 27 mei willen wij u graag een antwoord bieden op de volgende vragen:

- Wat heeft de provincieraad nu eigenlijk beslist?
 - Wat betekent dit precies voor uw gemeente?
 - Wat staat er in het planMER? En wat in het PRUP?
 - Hoe worden de lusten en lasten van het windpark langs de E40 verdeeld?
 - Hoe past dit alles in de hernieuwbare energiedoelstellingen van de provincie Oost-Vlaanderen?
 - Hoe kan ik officieel reageren op het planMER en het PRUP?
- Wij willen dus iets dieper ingaan op de onderwerpen die in deze krant aan bod komen. Met uw persoonlijke vragen kunt u dit najaar bij ons terecht.

Infoavond praktisch

27 mei, 20 uur
PAC Het Zuid
Woodrow Wilsonplein 2
9000 Gent

Inschrijven via

info@energielandschap.be
www.energielandschap.be
tel. 09 267 75 82



www.energielandschap.be
info@energielandschap.be
tel. 09 267 75 65

Oost-Vlaanderen Energielandschap is actief op:



Hoe verloopt het nu verder?

Nu de provincieraad op 24 april 2013 heeft beslist over het voorkeursscenario voor de zone E40 tussen Aalter en Aalst, worden de procedures opgestart van het milieueffectenrapport (planMER) en het provinciaal ruimtelijk uitvoeringsplan (PRUP).

In het planMER is de milieu-impact onderzocht van de zes windparken langs de E40. Het plan beschrijft de effecten van geluid, slagschaduw, veiligheid, landschap, water, bodem, fauna en flora.

Zowel de methodiek als de resultaten worden tussen 15 mei en 15 juni ter inzage gelegd in uw gemeentehuis. Vanuit uw kennis van de omgeving kunt u de milieueffecten aangeven die volgens u extra onderzocht moeten worden en de manier waarop dat het best kan gebeuren. Bovendien kunt u voorstellen formuleren voor mogelijke locatie- of inrichtingsalternatieven.

Contact planMER:
mer@vlaanderen.be · tel. 02 553 80 79

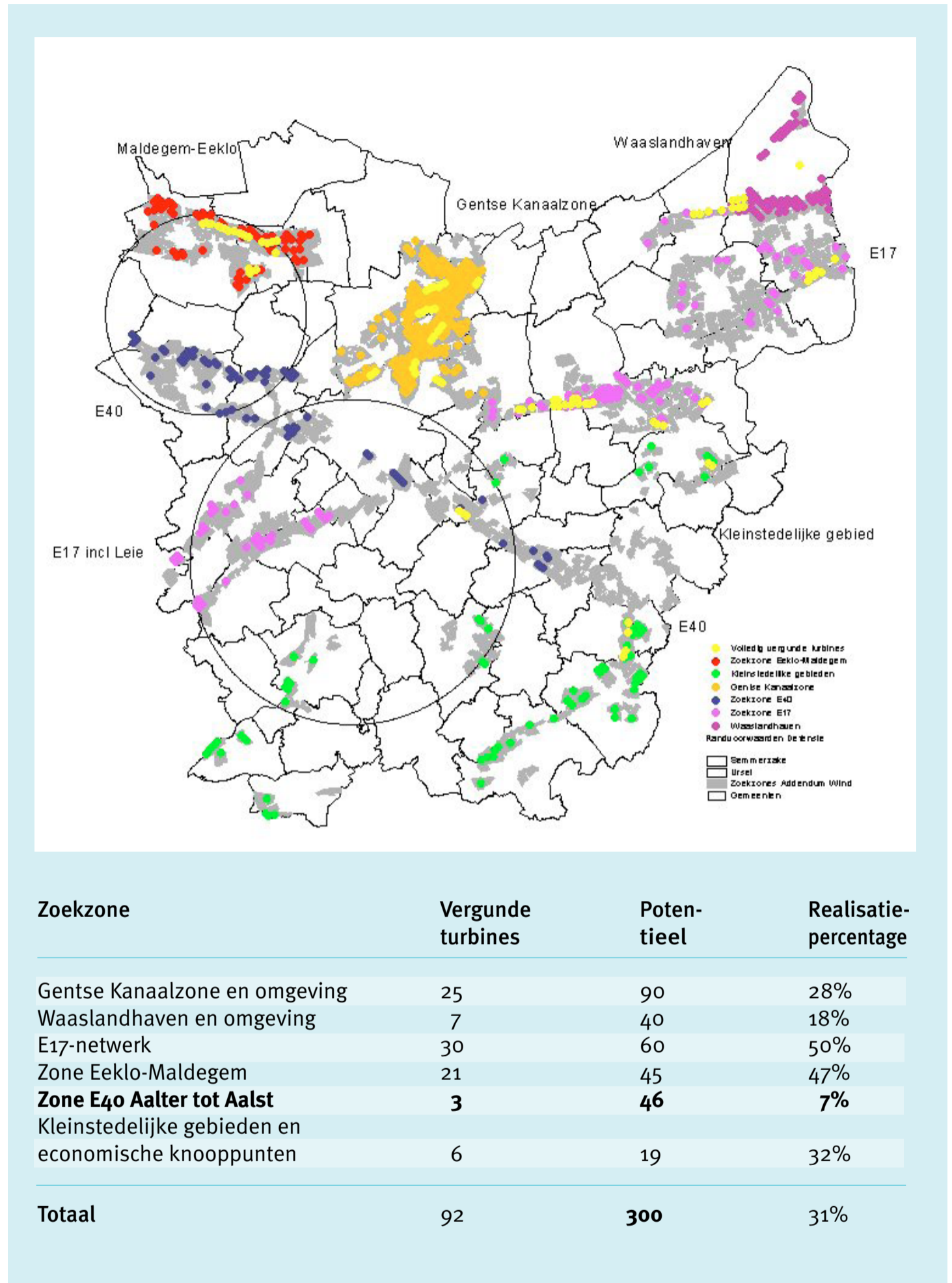
Alle opmerkingen omtrent het milieuonderzoek worden meegenomen in de opmaak van het definitieve document. De resultaten en aanbevelingen van het planMER zullen een invloed hebben op het PRUP. In het PRUP worden de concentratiezones (windmolens mogelijk) en de uitsluitingszones (windmolens niet mogelijk) afgebakend. Het openbaar onderzoek van het PRUP zal plaatsvinden in de maanden december en januari.

Windpotentieel

Uit een analyse van het windpotentieel blijkt dat het mogelijk is om 300 turbines te plaatsen in Oost-Vlaanderen tegen 2020. Dat is genoeg om alle 600.000 Oost-Vlaamse gezinnen te voorzien van groene stroom uit windenergie. Momenteel is ongeveer een derde daarvan ingevuld. Met de zes windparken langs de E40 tussen Aalter en Aalst vult de regio zijn potentieel volledig in. Het eindplaatje komt daardoor in zicht.

Colofon

Uitgegeven in opdracht van de deputatie van de Provincie Oost-Vlaanderen
Beleidsverantwoordelijke: Geert Versnick, gedeputeerde
Lay-out: dienst Communicatie
Druk: drukkerij De Riemaecker
Oplage: 14.000 exemplaren
Datum: mei 2013
V.u. gedeputeerde Geert Versnick,
p/a Gouvernmentstraat 1
9000 Gent



Contactgegevens

Oost-Vlaanderen Energielandschap

Moira Callens
info@energielandschap.be
www.energielandschap.be
tel. 09 267 75 65



Provincie Oost-Vlaanderen

Dienst Ruimtelijke Planning
Karen Dhollander
karen.dhollander@oost-vlaanderen.be
tel. 09 267 75 95

